



VÝROČNÍ ZPRÁVA



O ČINNOSTI ŠKOLY školní rok 2015/16



Součásti výroční zprávy:

I. Základní charakteristika	str.	3
II. Střední škola Soběslav		
1. Základní údaje		5
2. Přehled oborů vzdělávání		5
3. Údaje o pracovnících školy		6
4. Údaje o přijímacím řízení		9
5. Údaje o vzdělávání žáků		11
6. Výchovné poradenství a prevence rizik.chování		16
7. Další vzdělávání pedagogických pracovníků		20
8. Údaje o aktivitách a prezentaci školy na veřejnosti		21
9. Výsledky kontrol ČŠI		24
10. Další údaje o škole		24
III. Základní škola praktická Soběslav		
1. Základní údaje		28
2. Přehled oborů vzdělávání		28
3. Přehled pracovníků školy		29
4. Údaje o přijímání žáků		29
5. Údaje o výsledcích vzdělávání		30
6. Další vzdělávání pedagogických pracovníků		31
7. Údaje o aktivitách a prezentaci školy na veřejnosti		31
8. Údaje o výsledcích kontrol ČŠI		31
9. Základní údaje o hospodaření školy		31
10. Další údaje o škole		31
11. Akce školy		32
12. Závěr		33
IV. Základní škola praktická Veselí nad Lužnicí		
1. Základní údaje		34
2. Přehled oborů vzdělávání		34
3. Údaje o pracovnících školy		34
4. Údaje o přijímání žáků		35
5. Výsledky výchovy a vzdělávání		36
6. Další vzdělávání pedagogických pracovníků		37
7. Údaje o aktivitách a prezentaci školy na veřejnosti		37
8. Údaje o kontrolách ČŠI		37
9. Základní údaje o hospodaření školy		37
10. Další údaje o škole		38
11. Akce školy		38
12. Závěr		39
V. Hospodaření školy, péče o majetek		40
VI. Závěr		44



I. ZÁKLADNÍ CHARAKTERISTIKA

Tato výroční zpráva je zpracována a zveřejněna na základě zákona č. 561/2004 Sb. (školský zákon), § 10, odst. 3, v platném znění a vyhlášky č.15/2005 Sb., v plat. znění.

Název: Střední škola řemeslná a Základní škola, Soběslav, Wilsonova 405
Identifikátor zař. : 691 003 769
IČ: 72549572
Právní forma : příspěvková organizace

Adresa ředitelství: Wilsonova 405, 392 01 Soběslav

Telefon: 389 822 800

E-mail, www: info@ssrsobeslav.cz www.ssrsobeslav.cz

Zřizovatel: **Jihočeský kraj**
U Zimního stadionu 1952/2
370 76 České Budějovice
IČ: 70890650
<http://www.kraj-jihocesky.cz/>
telefon: 386 720 111



Ředitelka školy: Ing. Darja Bártová

Zástupci ředitele: Ivana Michalčíková – pro odborný výcvik – statutár.zástupce ředitelky
Mgr. Alena Háková – pro technické učební obory odl.pracoviště
Mgr. Jaroslava Píšová – pro ZŠ Soběslav
Mgr. Jana Lišková – pro ZŠ Veselí nad Lužnicí

Součásti školy:

(dle typu školy)	▪ střední škola	IZO - 181033496
	▪ základní škola	IZO - 181033488
	▪ školní družina	IZO - 181033933
	▪ školní jídelna	IZO - 181033925
	▪ školní jídelna-výdejna	IZO - 181033895
	▪ internát	IZO - 181033950
	▪ domov mládeže	IZO - 181033887

Odloučená pracoviště:

- **Jiráskova 544, 392 01 Soběslav**
střední odborné učiliště, tel. č. 389 822 820
domov mládeže, tel. č. 389 822 840



- **Na Pískách 469, 392 01 Soběslav**
střední odborné učiliště, tel.č. 389 822 870
- **Bechyňská 26, 392 01 Soběslav**
odborné učiliště, tel.č. 389 822 850
internát, tel.č. 389 822 860
- **Školní náměstí 56, 392 01 Soběslav**
základní škola praktická, školní družina;
tel. č. 389 822 880
- **K Zastávce 532, 391 81 Veselí nad Lužnicí**
základní škola praktická, školní družina;
tel. č. 389 822 890

Povolený počet žáků:	základní školy	116
	střední školy	583
	školní družiny	49
	internátu	62
	domov mládeže	80



Školská rada

Dne 5. 3. 2015 byla Radou Jihočeského kraje jmenována **školská rada** usnesením č. 227/2015/RK – 58 se stanoveným počtem členů 3, ve složení:

- **Ivana Michalčíková** - za pedagogy školy, školského zařízení
- **Miloš Pícek** - za zákon. zástupce nezletilých žáků a zletilé žáky
- **Mgr. Jaromír Novák** - za zřizovatele školy, škol. zařízení.

Funkční období této školské rady je v souladu se školským zákonem tříleté. Školská rada zasedá dvakrát ročně a řeší záležitosti v rámci svých kompetencí.



II. STŘEDNÍ ŠKOLA

1. Základní údaje

Střední škola poskytuje výchovu, teoretické vzdělání a odbornou přípravu v učebních oborech:

- **odborného učiliště** (střední vzdělání s výučním listem pro žáky se speciálními vzdělávacími potřebami),
- **středního odborného učiliště** (střední vzdělání s výučním listem).

Hlavním cílem školy je zapojení žáků do tříleté odborné přípravy, která směřuje k úspěšnému ukončení vzdělávacího programu v příslušných oborech, k integraci do společnosti a profesní připravenosti uplatnit se ve zvoleném oboru na trhu práce.

2. Přehled oborů vzdělávání

Učební obory – odborné učiliště

Počet tříd 10

Název	kód
Zednické práce	36-67-E/01
Truhlářská a čalounická výroba - ŠVP Truhlářské práce	33-56-E/01
Zahradnické práce - ŠVP Květinářské a aranžérské práce	41-52-E/01
Stravovací a ubytovací služby - ŠVP Kuchařské práce	65-51-E/01
Potravinářská výroba - ŠVP Cukrářské práce	29-51-E/01
Pečovatelské služby	75-41-E/01



Učební obory – střední odborné učiliště

Počet tříd 10

Název	kód	Poskytované kurzy
Elektromechanik pro zařízení a přístroje (Mechanik pro chladicí a klimatizační zařízení)	26-52-H/01	Řidičské oprávnění B (hradí žák), kurz pájení mědi ZP 942 8 31, ZP 912 9 31 (kurzy zdarma), svářečský kurz ZK 135 1.1 (žák hradí část kurzu).
Elektrikář - silnoproud	26-51-H/02	Řidičské oprávnění B (hradí žák), svářečský kurz ZK 135 1.1 (žák hradí část kurzu).
Instalatér (Instalatér - topenář)	36-52-H/01	Řidičské oprávnění B (hradí žák), svářečský kurz ZK 135 1.1 (žák hradí část kurzu).
Opravář zemědělských strojů	41-55-H/01	Řidičské oprávnění B, C a T (všechna oprávnění zdarma), svářečské kurzy ZK 311 1.1, ZK 111 1.1 nebo ZK 135 1.1 (oba kurzy zdarma).
Kadeřník	69-51-H/01	Řidičské oprávnění B (hradí žák).
Umělecký kovář a zámečnick, pasíř	82-51-H/01	Řidičské oprávnění B (hradí žák). Svářečský kurz ZK 135 1.1 (žák hradí část kurzu).
Rekondiční a sportovní masér	69-53-H/01	Řidičské oprávnění B (hradí žák).

Legenda: ZK 311 1.1 (dříve Z-G1) - svařování plamenem
ZK 111 1.1 (dříve Z-E1) - svařování elektrickým obloukem obalenou elektrodou
ZK 135 1.1 (dříve Z-M1) - svařování tavící se elektrodou v ochranné atmosféře
ZP 15 P2 (dříve D-U7) - polyfúzní svařování plastů
ZP 942 8 31 - kapilární pájení mědi naměkko
ZP 912 9 31 - kapilární pájení mědi natvrdo

Výuka ve všech učebních oborech probíhala dle platných školních vzdělávacích programů (ŠVP).

3. Údaje o pracovnících střední školy

(stav k 1.1.2016)

Počet pracovníků ve střední škole (bez MD):

fyzických 81
přepočtených 77,81

Seznam zaměstnanců:

Ředitelka:
Bártová Darja, Ing.

Pracoviště: SŠŘ, Soběslav, Wilsonova 405 + Bechyňská 26

Zástupce ředitelky:
Michalčíková Ivana, statutární zástupce ředitelky, ZŘ pro OV



Učitelé VVP + OP:

Bělská Jitka, Mgr.
Buřičová Jana, Bc.
Fiala Radek, Mgr.
Háková Alena, Bc. + učitelka OV - na MD od IV/2016
Jeczelevská Klára, Mgr. - na MD
Nováková Jana, Bc. - do 31.8.2016
Prejzová Helena, Ing.
Procházková Milena, Mgr.
Pužíková Eva, Mgr. - do 31.7.2016

Učitelé odborného výcviku:

Antochová Blanka
Čáповá Zdeňka
Čech Petr
Čihák Ladislav
Hrazdilová Marie
Janů Radek
Kadlecová Radka, Mgr. + učitelka OP
Masářová Zdeňka, Mgr. + učitelka OP
Metelec Karel + učitel OP
Mikeš Jan
Pavlík Miloslav + asist.pedagoga - noční vychovatel
Plzánková Jana, Bc. - na MD
Schmiedová Pavla
Smržová Eva
Sokolová Loskotová Gabriela
Štěpánová Stanislava
Švejdová Martina
Tůmová Jitka
Vránek Miloslav

Vychovatelé internátu:

Čáповá Jana, ved. vychovatelka
Moučková Marie
Novotná Pavla
Pokorná Hana

Provozní zaměstnanci:

Čamra Ladislav	školník, řidič
Kluzánková Iva - do 14.7.2016	uklízečka
Mikešová Jana	uklízečka
Milotová Zuzana - od 2.6.2015	uklízečka
Petrů Ivana	uklízečka

THP:

Ježková Dana	ved.provoz.ekonom.úseku, person. a mzdová účetní
Fáberová Radka	hospodářka
Novák Stanislav, Ing.	ekonom
Studničková Marie	ekonom



Školní jídelna:

Trešlová Marie	vedoucí ŠJ
Šedivý Vladimír	hlavní kuchař
Frühaufová Martina	kuchařka
Srncová Romana	kuchařka
Tomaščíková Jaroslava	kuchařka
Wallerthová Jitka	kuchařka

Pracoviště: SŠŘ, Soběslav, Jiráskova 544 + Na Pískách 469

Zástupce ředitele:

Háková Alena, Mgr., ZŘ pro technické obory odlouč.pracoviště

Učitelé VVP + OP:

Brabcová Monika - do 30.6.2016
Drtinová Adéla, Bc. - na MD
Drtinová Monika, Mgr. - na MD
Lišková Eva, Mgr.
Lüley Ladislav, Ing.
Novotný Jiří, Ing.
Peroutková Hana, Mgr. - 24.8.2015-31.10.2015
Podlahová Kamila, Mgr.
Riegerová Jana, Ing. - od 24.8.2015
Salzman Alexej, Ing.
Švecová Anna, Mgr. - 20.11.2015-30.6.2016
Valášek Bořivoj, Mgr. - od 1.1.2016
Vojtěch Milan, Mgr.
Žák Radovan, Mgr. - do 31.1.2016

Učitelé odborného výcviku:

Šandera Daniel, vedoucí učitel praktického vyučování
Boháčová Bronislava
Doležal František
Dvořák Jan, vedoucí svářečské školy
Dvořák Jan ml.
Dvořák Pavel, ved. odl. prac. Na Pískách
Fara Jiří
Komín Jan
Krejčí Vladimír
Podlaha Pavel
Princ Miloslav
Princová Jana + učitelka OP
Řehoř Václav
Vácha Daniel
Vančatová Iva, DiS. - na MD



Vychovatelé domova mládeže:

Janoušková Irena
Ježková Kateřina, Bc.
Nekovářová Jana

THP:

Vančatová Eliška administr.pracovnice-pokladní

Provozní zaměstnanci:

Antoch Milan školník
Hrádková Monika uklízečka a výd. stravy
Nováková Monika uklízečka a výd. stravy
Novotná Zlatuše uklízečka a výd. stravy
Slípková Marie uklízečka
Zwettlerová Lenka uklízečka

4. Údaje o přijímacím řízení

Ve školním roce 2016/2017 budeme otevírat první ročníky v učebních oborech:

- Zahradnické práce - ŠVP Květinářské a aranžérské práce 41-52-E/01
- Zednické práce 36-67-E/01
- Truhlářská a čalounická výroba – ŠVP Truhlářské práce 33-56-E/01
- Stravovací a ubytovací služby – ŠVP Kuchařské práce 65-51-E/01
- Potravinářská výroba – ŠVP Cukrářské práce 29-51-E/01
- Rekondiční a sportovní masér 69-53-H/01
- Elektrikář – silnoproud 26-51-H/02
- Opravář zemědělských strojů 41-55-H/01
- Kadeřník 69-51-H/01
- Umělecký kovář a zámečník 82-51-H/01
- Instalatér – topenář 36-52-H/01
- Elektromechanik pro zařízení a přístroje – ŠVP Mechanik pro chladící
a klimatizační zařízení 26-52-H/01

První ročníky v učebních oborech Praktická škola 78-62-C/002, Obráběč kovů 23-56-H/01, Strojní mechanik 23-51-H/01, Truhlář 33-56-H/01, Zahradník 41-52-H/01 a Pečovatelské služby 75-41-E/01 nebudou ve školním roce 2016/17 otevřeny pro nezáměr ze strany uchazečů.



Celkem bylo do prvních ročníků přijato:

Učební obor	celkem přijato do 1. roč. pro škol.rok 2016/17
Zahradnické práce - Květinářské a aranžérské práce	5
Zednické práce	10
Truhlářské práce	2
Potravinářská výroba - Cukrářské práce	13
Stravovací a ubytovací služby - Kuchařské práce	9
Rekondiční a sportovní masér	19
Elektrikář - silnoproud	6
Opravář zemědělských strojů	30
Instalatér	6
Kadeřník	11
Elektromechanik pro zařízení a přístroje	6
Umělecký kovář a zámečník	8
Celkem	125

Nábor nových žáků byl prováděn formou přímého kontaktu (osobní návštěvy) s výchovnými poradci a vedením základních škol a také formou pohovorů s rodiči. Učební obory byly i vhodně propagovány (nabídka učeb.oborů zaslána např. na ÚP, inzeráty v tisku, webové stránky školy, účast škol na burze škol v Táboře, J. Hradci a Třeboni, prezentace na výstavě Vzdělání a řemeslo v Českých Budějovicích, reklama v regionální televizi apod.).

Vlastní přijetí nových žáků proběhlo formou výběrového řízení dle stanovených kritérií bez přijímacích zkoušek, pouze u učebního oboru Umělecký kovář proběhly talentové zkoušky. Přijati byli všichni přihlášení žáci.





5. Údaje o vzdělávání žáků

Prospěch a chování žáků – SŠŘ, Soběslav, Wilsonova 405

Třída	Pololetí	Počet žáků			Prospěch											Průměrný prospěch	Prodloužení klasif. období	Chování			Napomenutí TU/ učitele OV	DŘ	Důtky TU/ učitele OV	Pochvala TU, OV, Ř	Podm. vylouč. ze studia/ inter.(DM)	Vyloučení ze studia/ inter. (DM)	Ukončení studia/ přestup/ přeřazení			
		Zač. pololetí	konec pololetí	z toho dívek	s vyznamenaním		prospělo		neprospělo					nehodnoceno				1	2	3										
					počet	%	počet	%	počet	%	z 1 předm.	z 2 předm.	z 3 předm.	počet	%															
1.AR	1.	3	5	1	0	0,0	5	100,0	0	0,0	0	0	0	0	0,0	2,30		5	0	0	0	0	0	0	0	0	0	0	0	
	2.	5	4	0	0	0,0	4	100,0	0	0,0	0	0	0	0	0,0	2,28		4	0	0	0	0	0	0	0	0	0	0	0	1 U (VŽ)
1.C	1.	7	7	0	0	0,0	1	14,3	5	71,4	1	2	2	1	14,3	3,52	31.3.2016	3	1	3	2 TU	1	3 TU	0	0	0	0	0		
	2.	7	5	0	0	0,0	2	40,0	2	40,0	0	1	1	1	20,0	3,23	31.8.2016	2	2	1	2 TU	0	1 TU	0	0	0	0	0	1 P, 1 U (§ 68)	
1.CU	1.	12	10	8	0	0,0	6	60,0	3	30,0	2	1	0	1	10,0	2,73	31.3.2016	9	1	0	2 TU	0	0	0	0	0	0	0	3 U (VŽ)	
	2.	10	10	8	0	0,0	7	70,0	3	30,0	0	2	1	0	0,0	2,77		10	0	0	1 TU	0	0	0	0	0	0	0		
1.D	1.	3	3	0	0	0,0	3	100,0	0	0,0	0	0	0	0	0,0	2,40		3	0	0	0	0	0	0	0	0	0	0		
	2.	3	3	0	0	0,0	3	100,0	0	0,0	0	0	0	0	0,0	2,40		3	0	0	0	0	0	0	0	0	0	0		
1.K	1.	4	4	3	0	0,0	2	50,0	2	50,0	1	0	1	0	0,0	3,00		4	0	0	0	1	2 TU	0	0	0	0	0	1 U (§ 68)	
	2.	4	4	3	0	0,0	2	50,0	2	50,0	1	0	1	0	0,0	2,94		3	0	1	0	1	1 OV	0	0	0	0	0		
1.P	1.	4	3	3	0	0,0	2	66,7	1	33,3	1	0	0	0	0,0	2,46		3	0	0	0	0	0	0	0	0	0	0	1 U (VŽ)	
	2.	3	3	3	0	0,0	3	100,0	0	0,0	0	0	0	0	0,0	2,50		3	0	0	0	0	2 TU	0	0	0	0	0		
2.AR	1.	7	6	5	2	33,3	4	66,7	0	0,0	0	0	0	0	0,0	1,79		6	0	0	0	0	0	4 Ř, 1 Vych.	0	0	0	1 U (§ 68)		
	2.	6	6	5	1	17,0	5	83,0	0	0,0	0	0	0	0	0,0	1,83		5	1	0	0	1	1 TU, 1 OV	1 TU	0	0	0			
2.C	1.	4	4	0	0	0,0	3	75,0	1	25,0	1	0	0	0	0,0	2,31		3	1	0	0	0	0	0	0	0	0	0		
	2.	4	4	0	1	25,0	2	50,0	0	0,0	0	0	0	1	25,0	2,07	31.8.2016	2	1	1	0	0	2 TU	0	0	0	0			
2.CU	1.	10	10	10	1	10,0	7	70,0	2	20,0	2	0	0	0	0,0	2,16	31.3.2016	9	1	0	1 TU	1	0	0	0	0	0	0		
	2.	10	10	10	1	10,0	7	70,0	0	0,0	0	0	0	2	20,0	2,17	31.8.1016	10	0	0	0	0	0	0	0	0	0	0		
2.D	1.	4	4	0	0	0,0	3	75,0	0	0,0	0	0	0	1	25,0	2,43	31.3.2015	3	1	0	1 TU	0	0	0	0	0	0	0		
	2.	4	4	0	0	0,0	4	100,0	0	0,0	0	0	0	0	0,0	2,18		3	0	1	0	1	2 TU	1 TU	0	0	0			
2.K	1.	4	4	2	0	0,0	4	100,0	0	0,0	0	0	0	0	0,0	2,63		4	0	0	1 TU	0	0	0	0	0	0	0		
	2.	4	4	2	1	25,0	3	75,0	0	0,0	0	0	0	0	0,0	2,35		4	0	0	0	0	0	0	0	0	0	0		



Třída	Pololetí	Počet žáků			Prospěch											Průměrný prospěch	Prodloužení klasif. období	Chování			Napomenutí TU/ učitele OV	DR	Důtka TU/ učitele OV	Pochvala TU, OV, Ř	Podm.vylouč. ze studia/ inter.(DM)	Vyloučení ze studia/ inter.(DM)	Ukončení studia/ přestup/ přeřazení
		Zač. pololetí	konec pololetí	z toho dívek	s vyznamenáním		prospělo		neprospělo			nehodnoceno		1	2			3									
					počet	%	počet	%	počet	%	z 1 předm.	z 2 předm.	z 3 předm.						počet	%							
2.P	1.	8	8	8	3	37,5	5	62,5	0	0,0	0	0	0	0	0,0	1,96		8	0	0	0	0	1 TU	0	0	0	
	2.	8	8	8	3	37,5	5	62,5	0	0,0	0	0	0	0	0,0	1,70		8	0	0	0	0	0	1 TU	0	0	
3.AR	1.	4	4	3	0	0,0	3	75,0	0	0,0	0	0	0	1	25,0	2,61	31.3.2016	3	1	0	1	0	0	2 Ř	0	0	
	2.	4	3	2	0	0,0	2	66,7	1	33,3	0	0	1	0	0,0	2,67		3	0	0	0	1	0	2 Ř	0	0	1 U (§ 68)
3.C	1.	9	9	0	1	11,1	5	55,6	2	22,2	1	1	0	1	11,1	2,49	31.3.2016	9	0	0	0	0	0	0	0	0	
	2.	9	8	0	1	12,5	7	87,5	0	0,0	0	0	0	0	0,0	2,38		8	0	0	0	0	2 TU	1 TU	0	0	1 U (§ 68)
3.CU	1.	6	5	4	0	0,0	4	80,0	0	0,0	0	0	0	1	20,0	2,72	31.3.2016	4	0	1	0	1	0	0	0	0	1 U (VŽ)
	2.	5	4	4	0	0,0	4	100,0	0	0,0	0	0	0	0	0,0	2,63		4	0	0	0	1	0	0	0	0	1 U (VŽ)
3.D	1.	4	4	0	0	0,0	1	25,0	0	0,0	0	0	0	3	75,0	2,10	31.3.2016	2	0	2	0	0	0	0	0	0	
	2.	4	1	0	0	0,0	1	100,0	0	0,0	0	0	0	0	0,0	2,10		1	0	0	0	0	0	0	0	0	2 přer., 1 U (§68)
3.K	1.	5	5	2	0	0,0	4	80,0	1	20,0	0	1	0	0	0,0	3,04	31.3.2016	5	0	0	0	0	1 TU	0	0	0	
	2.	5	4	1	0	0,0	4	100,0	0	0,0	0	0	0	0	0,0	2,95		3	1	0	0	1	1 OV	0	0	0	1 U (VŽ)
3.P	1.	6	6	6	0	0,0	4	66,7	0	0,0	0	0	0	2	33,3	2,45	31.3.2016	5	0	1	0	1	0	0	0	0	
	2.	6	5	5	0	0,0	2	40,0	0	0,0	0	0	0	3	60,0	1,85	31.8.2016	3	1	1	0	1	1 TU	1 TU, 1 Ř	0	0	1 přer.
CELKEM za 1.pol.		104	101	55	7		66		17		9	5	3	11			PK - celkem 16	88	6	7	8 TU	5	7 TU	9 Ř, 1 Vych.			7 U (5 VŽ, 2 § 68)
CELKEM za 2.pol.		101	90	51	8		67		8		1	3	4	7			PK - celkem 7	79	6	5	4 TU	7	11 TU, 3 OV	5 TU, 5 Ř			7 U (3 VŽ, 4 § 68), 1 P, 3 přer.

Poznámka:

1. pololetí:

Míka (1.C) - neprospěl ze 2 př. + nehodnocen z 1 př.

Kolářová (1.CU) - neprospěla ze 2 př. + nehodnocena ze 3 př.

Klementová (2.CU) - neprospěla z 1 př. + nehodnocena z 5 př.

Kuchařová (2.CU) - neprospěla z 1 př. + nehodnocena ze 2 př.

Mišina (3.K) - neprospěl ze 2 př. + nehodnocen ze 2 př.

2. pololetí:

Míka (1.C) - neprospěl ze 3 před. + nehodnocen ze 6 před.



Prospěch a chování žáků – SŠŘ, Soběslav, Jiráskova 544

Třída	Pololetí	Počet žáků			Prospěch											Průměrný prospěch	Prodloužení klasif. období	Chování			Napomenutí TU/ učitele OV	DR	Důtka TU/ učitele OV	Pochvala TU, OV, Ř	Podm. vylouč. ze studia/ inter. (DM)	Vyloučení ze studia/ inter. (DM)	studia/ přestup/ přerušení
		Zač. pololetí	konec pololetí	z toho dívek	s vyznamenáním		prospělo		neprospělo					nehodnoceno				1	2	3							
					počet	%	počet	%	počet	%	z 1 předm.	z 2 předm.	z 3 předm.	počet	%												
OZS 1	1.	32	29	0	0	0,0	11	37,9	17	58,6	1	7	9	1	3,5	3,29	7x- 31.3.2016	23	4	2	1 TU	7	4 TU, 1 OV	5 OV	0	0	2 U, 1 P
	2.	29	27	0	0	0,0	11	40,7	15	55,6	4	7	4	1	3,7	3,20	31.8.2016	22	0	5	2 TU, 2 OV	2	1 TU, 7 OV	2 TU	0	0	2 U, 1 P
E 1	1.	6	7	0	1	14,3	3	42,9	3	42,9	1	1	1	0	0,0	2,21	2x- 31.3.2016	6	0	1	0	3	1 TU, 1 OV	1 Ř	0	0	
	2.	7	5	0	1	20,0	3	60,0	1	20,0	0	1	0	0	0,0	2,11	31.8.2016	4	0	1	0	1	1 TU	1 Ř	0	0	2 U
I 1	1.	12	10	0	1	10,0	7	70,0	2	20,0	1	1	0	0	0,0	2,52	1x- 31.3.2016	10	0	0	0	0	1 TU	2 TU, 1 Ř	0	0	2 U
	2.	10	11	0	1	9,1	9	81,8	1	9,1	0	1	0	0	0,0	2,62	31.8.2016	10	1	0	0	0	0	1 Ř	0	0	
K 1	1.	28	24	23	1	4,2	18	75,0	3	12,5	2	1	0	2	8,3	2,50	4x- 31.3.2016	21	0	3	1 TU	4	5 TU	0	0	0	3 U, 1 P
	2.	24	22	21	1	4,6	13	59,1	2	9,1	2	0	0	6	27,3	2,22	31.8.2016	16	2	4	3 OV	7	4 TU	1 Ř	0	0	2 P
1. M	1.	18	19	19	3	15,0	14	73,0	2	12,0	1	1	0	0	0,0	2,06	1x- 31.3.2016	19	0	0	0	1	1 TU	0	0	0	1 U, 1 P
	2.	19	19	19	2	10,5	15	79,0	2	10,5	1	1	0	0	0,0	2,17	31.8.2016	19	0	0	2 TU	1	0	0	0	0	
UK 1	1.	7	7	0	0	0,0	5	71,4	2	28,6	1	1	0	0	0,0	2,53	1x- 31.3.2016	7	0	0	0	0	0	1 TU	0	0	
	2.	7	7	0	0	0,0	6	85,7	1	14,3	1	0	0	0	0,0	2,45	31.8.2016	5	2	0	0	1	1 TU, 3 OV	1 TU	0	0	
OZS 2	1.	23	22	0	0	0,0	13	59,1	7	31,8	5	2	0	2	9,1	2,71	4x- 31.3.2016	18	3	1	1 TU, 4 OV	3	9 OV	4 TU	0	0	1 U
	2.	22	22	0	0	0,0	18	81,8	0	0,0	0	0	0	4	18,2	2,79	31.8.2016	21	1	0	0	0	1 TU, 3 OV	0	0	0	
E 2	1.	10	10	0	2	20,0	2	20,0	3	30,0	3	0	0	3	30,0	2,37	3x- 31.3.2016	10	0	0	1 TU	0	2 TU	2 TU	0	0	
	2.	10	10	0	1	10,0	8	80,0	0	0,0	0	0	0	1	10,0	2,39	31.8.2016	10	0	0	2 TU	0	3 TU	0	0	0	
K 2	1.	13	11	10	0	0,0	2	18,2	4	36,4	3	1	0	5	45,5	2,43	8x- 31.3.2016	9	1	1	6 TU	1	1 TU	1 Ř	0	1 DM	1 U, 1 přer.
	2.	11	12	11	0	0,0	8	66,7	0	0,0	0	0	0	4	33,3	2,63	31.8.2016	7	4	1	2 TU	3	9 TU	0	0	0	
2. M	1.	12	9	8	0	0,0	6	66,7	1	11,1	0	1	0	2	22,2	2,40	2x- 31.3.2016	9	0	0	0	1	0	0	0	0	3 U
	2.	9	9	8	1	11,1	8	88,9	0	0,0	0	0	0	0	0,0	2,20		9	0	0	0	0	0	0	0	0	
UK 2	1.	14	10	0	1	10,0	4	40,0	4	40,0	4	0	0	1	10,0	2,62	2x- 31.3.2016	9	0	1	0	0	0	2 Ř	0	0	4 U
	2.	10	9	0	1	11,1	7	77,8	0	0,0	0	0	0	1	11,1	2,26	31.8.2016	9	0	0	1 TU	0	0	0	0	0	1 U



Třída	Pololetí	Počet žáků			Prospěch											Průměrný prospěch	Prodloužení klasif. období	Chování			Napomenutí TU/ učitele OV	DR	Důtky TU/ učitele OV	Pochvala TU, OV, Ř	Podm.vylouč. ze studia/ inter.(DM)	Vyloučení ze studia/ inter.(DM)	Ukončení studia/ přestup/ přerušení
		Zač. pololetí	konec pololetí	z toho dívek	s vyznamenáním		prospělo		neprospělo					nehodnoceno				1	2	3							
					počet	%	počet	%	počet	%	z 1 předm.	z 2 předm.	z 3 předm.	počet	%												
OZS 3	1.	30	31	0	1	3,2	21	67,7	9	29,0	5	1	3	0	0,0	2,86	2x-31.3.2016	25	5	1	16 TU	3	5 TU, 1 OV	10 TU, 3 Ř	0	0	
	2.	31	30	0	0	0,0	25	83,3	4	13,3	2	2	0	1	3,3	2,71	31.8.2016	29	0	1	0	3	1 OV	4 Ř	0	0	1 U
I 3	1.	9	8	0	0	0,0	4	50,0	3	37,5	1	0	2	1	12,5	3,38	2x-31.3.2016	5	2	1	3 TU	1	1 TU	2 Ř	0	0	1 U
	2.	8	7	0	0	0,0	6	85,7	1	14,3	0	0	1	0	0,0	3,05		5	2	0	1 TU	0	2 TU	0	0	0	1 U
K 3	1.	8	8	8	0	0,0	3	37,5	1	12,5	1	0	0	4	50,0	2,20	5x-31.3.2016	7	0	1	0	2	0	1 Ř	0	0	
	2.	8	8	8	0	0,0	5	62,5	1	12,5	1	0	0	2	25,0	2,35	31.8.2016	7	0	1	2 TU	1	2 TU	0	0	0	
3. M	1.	13	13	11	0	0,0	8	61,5	1	7,7	0	0	1	4	30,8	2,76	5x-31.3.2016	13	0	0	2 TU	0	2 TU	0	0	0	
	2.	13	13	11	0	0,0	11	84,6	2	15,4	0	1	1	0	0,0	2,62	31.8.2016	13	0	0	3 TU	0	1 TU	0	0	0	
UK 3	1.	12	11	0	0	0,0	6	54,6	3	27,3	1	1	1	2	18,2	2,70	4x-31.3.2016	9	1	1	0	1	1 TU	1 Ř	0	0	1 U
	2.	11	10	0	1	10,0	8	80,0	1	10,0	0	1	0	0	0,0	2,30	31.8.2016	9	1	0	0	1	1 TU, 3 OV	2 Ř	0	0	1 U
CELKEM za 1.pol.		247	229	79	10		127		65		30	18	17	27			PK - celkem 53	200	16	13	31 TU, 4 OV	27	24 TU, 12 OV	19 TU, 5 OV, 12 Ř		1 DM	19 U, 3 P, 1 přer.
CELKEM za 2.pol.		229	221	78	9		161		31		11	14	6	20			PK - celkem 29	195	13	13	15 TU, 5 OV	20	26 TU, 17 OV	3 TU, 9 Ř			8 U (3 VŽ, 5 § 68), 3 P

Poznámka:

1. pololetí:

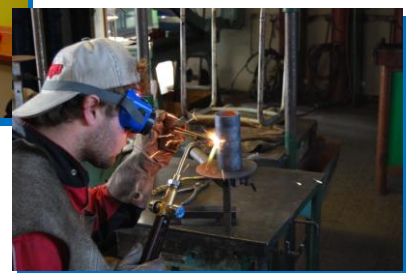
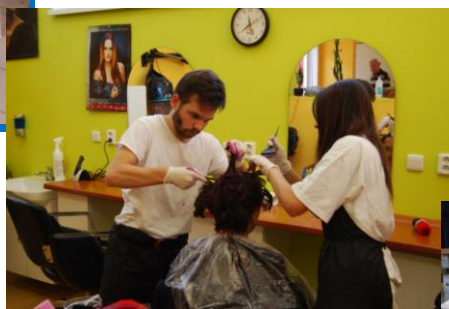
do tabulky zařazeny 3 třídy uč. oboru Rekondiční a sport. masér
u data prodl. klasifikace uveden celkový počet prodloužených klasifikací, z toho 26
nehodnocených žáků zároveň neprospívá z dalších předmětů - uvedeni v kolonce "neprospělo"

2. pololetí:

do tabulky zařazeny 3 třídy uč. oboru Rekondiční a sport. masér
celkový počet prodloužených klasifikací - 29; z toho 9 nehodnocených žáků
zároveň neprospívá z dalších předmětů - uvedeni v kolonce "neprospělo"

Odborný výcvik žáků

Praktický výcvik byl zajišťován ve vlastních školních dílnách, cvičných kuchyňkách a na smluvně zajištěných pracovištích odborného výcviku (viz. smlouvy).





Závěrečné zkoušky

Ve školním roce 2015/16 konalo závěrečné zkoušky (v řádné termínu) na SŠŘ Soběslav 77 žáků ve 12 učebních oborech.

Přehled výsledků ZZ

Učební obor středního odborného učiliště	kód	počet žáků	připuštěno k ZZ	prospělo	prospělo s vyznamenáním	neprospělo
Květinář.a aranžérské práce	41-52-E/01	3	2	2	0	0
Zednické práce	36-67-E/01	8	8	6	2	0
Truhlářské práce	33-56-E/01	1	1	1	0	0
Kuchařské práce	65-52-E/01	4	4	3	1	0
Cukrářské práce	29-59-E/01	4	4	4	0	0
Rekondiční a sport.masér	69-53-H/01	13	11	10	1	0
Pečovatelské služby	75-41-E/01	5	2	2	0	0
Mechanik pro chladicí a klimatiz. zařízení	26-52-H/01	0	0	0	0	0
Elektrikář - silnoproud	26-51-H/02	0	0	0	0	0
Instalatér - topenář	36-52-H/01	7	6	4	0	2
Opravář zemědělských strojů	41-55-H/01	30	25	19	1	5
Kadeřník	69-51-H/01	8	5	5	0	0
Umělecký kovář a zámečník, pasíř	82-51-H/01	10	9	8	0	1
Celkem		93	77	64	5	8



6. Výchovné poradenství a prevence rizikového chování

Cíl: vést ke zdravému životnímu stylu, rozvíjet zdravé sebevědomí, podporovat samostatnost a odpovědnost, zvládat stresové situace



- všestranný rozvoj osobnosti žáků
- osvojení si pozitivního sociálního chování
- zapojení žáků do celoškolských a charitativních akcí
- vytváření vhodných podmínek pro využití volného času (internát, DM – zájmové kroužky, sport, školní knihovna, televize, počítače)
- vzdělávání pedagogických pracovníků, získávání nových informací (studium prevence rizikového chování - E. Smržová, studium speciální pedagogiky, odborná školení)
- příprava žáků do pracovního procesu (informace o situaci na pracovním trhu, zákoník práce, nový občanský zákoník, aktuální změny v sociální oblasti – nemocenská, podpora v nezaměstnanosti, sociální dávky, veřejná služba)
- odmítání všech negativních společenských jevů (drogy, šikana, kyberšikana, rasismus, xenofobie, extremismus, kriminalita...)

Východiskem úkolů výchovného poradenství a primární prevence rizikového chování pro školní rok 2015/16 bylo osvojování si zdravého životního stylu ve všech souvislostech. Při činnosti se vycházelo z metodických pokynů MŠMT:

- Metodický pokyn MŠMT k primární prevenci sociálně patologických jevů u dětí, žáků a studentů ve školách a školských zařízeních (č.j. 20006/2007-51) a nové Metodické doporučení k primární prevenci rizikového chování u dětí, žáků a studentů ve školách a školských zařízeních (č.j. 21291/2010-28) → z něho vychází Směrnice k prevenci rizikového chování (č.j. OU-172/2010) jako součást organizačního řádu školy
- Program MŠMT „Podpora sociálně znevýhodněných romských žáků SŠ“
- Program „Spolupráce škol s Policií ČR při prevenci a vyšetřování kriminality dětí a mládeže a kriminality na dětech a mládeži páchané“ (č.j. 25884/2003-24)
- Metodický pokyn MŠMT k jednotnému postupu při uvolňování a omlouvání žáků základních a středních škol z vyučování a při prevenci a postihu záškoláctví (č.j. 10194/2002-14)
- Metodický pokyn MŠMT k výchově proti projevům rasismu, xenofobie a intolerance (č.j. 14423/99-22)
- Metodický pokyn k zajištění bezpečnosti a ochrany zdraví dětí a žáků ve školách a školských zařízeních (č.j. 37014/2005-25)
- Metodický pokyn MŠMT k prevenci a řešení šikanování mezi žáky škol a škol. zařízení (č.j. 24246/2008-6) – doplněný Směrnicí k prevenci šikany (č.j. 254/2009)
- Metodický pokyn MŠMT ke vzdělávání žáků se specifickými poruchami učení a chování (č.j. 13711/2001-24)
- Směrnice MŠMT k integraci dětí a žáků se speciálními vzdělávacími potřebami do škol a školských zařízení (č.j. 13710/2001-24)
- Metodický pokyn k zařazení učiva „Úvod do světa práce“ do vzdělávacích programů středních škol (č.j. 22067/2000-2); nová Metodika zapracování tématu „Člověk a svět práce“ do ŠVP – byla zařazena do tematických plánů i do nově vytvořených a aktualizovaných ŠVP
- Metodický pokyn MŠMT k zajištění environmentálního vzdělávání, výchovy a osvěty (č.j. 16745/2008-22) + Školní plán environmentálního vzdělávání, výchovy a osvěty (EVVO)
- Ochrana člověka za mimořádných událostí – dodatek k učebním dokumentům (č.j. 13586/2003-22)



Na plnění programu se podíleli všichni pedagogičtí pracovníci školy – třídní učitelé, učitelé všeobecně vzdělávacích a odborných předmětů, učitelé odborného výcviku a vychovatelé internátu - DM. Působení na žáky mělo charakter motivační a výchovně vzdělávací. Školní činnosti doplňovaly volnočasové aktivity na internátě a DM, úspěšné prezentace žáků na soutěžích, výstavách i veřejných akcích (výstava Vzdělání a řemeslo v Českých Budějovicích, benefiční akce „Květinové odpoledne“ a „Okna“, rozsvícení vánočního stromu na náměstí v Soběslavi, prodejní vánoční výstava žakovských výrobků, Kreativ v KD Soběslav – podzimní a jarní, prezentace středních škol v Táboře a v Jindřichově Hradci). Naši žáci výborně zastupovali školu na aranžérských soutěžích v jiných krajích: např. v Kopidlně – „Kopidlenský kvítek“, v Praze – „Flora Pragensis“, v Lysé nad Labem – „Polabský motýl“ a také v Děčíně – soutěž motivovaná 700. výročím narození Karla IV. Tradiční domácí soutěž ve vazbě a aranžování květin „Soběslavská růže“ se ve škol. roce 2015/16 po roční pauze znovu konala – za účasti soutěžících ze všech typů středních škol (OU, SOU, SOŠ se zahradnickým zaměřením). I v této náročné konkurenci naši soutěžící obstáli na výbornou a vybojovali celkově 1. místo.

Žákyně oboru Pečovatelské služby a oboru Rekondiční a sportovní masér se zapojily do charitativní akce „Světluška“ na pomoc nevidomým a zrakově postiženým.

Žákům byla opakovaně a při různých příležitostech připomínána a zdůrazňována potřeba žít zdravě, pracovat v dobrém kolektivu třídy i celé školy. Při výuce i na třídnických hodinách získávali informace o drogové problematice, šikaně, rasismu a ostatních negativních společenských jevech (včetně rizikového chování obecně), zlepšovali si komunikativní dovednosti, učili se formovat své názory a postoje, prosazovali se v rámci kolektivu a řešili problémové situace. Ze strany pedagogických pracovníků a zejména třídních učitelů byla patrná snaha optimalizovat dobré sociální klima ve třídách, upevňovat třídní kolektivy i kamarádské vztahy v rámci celé školy. Zvýšená pozornost byla věnována žákům 1. ročníků v souvislosti s jejich přechodem do nového prostředí. Ve spolupráci s výchovnou poradkyní byly řešeny výukové a výchovné problémy žáků (nezvládnutí učiva, porušování školního řádu, vztahy mezi spolužáky, začlenění do kolektivu), docházka do školy (důvody absence, neomluvené hodiny). Ve škol. roce 2015/16 přetrvávaly problémy s vysokou absencí některých žáků, což vyústilo v prodloužení klasifikačního období 1. i 2. pololetí.

Plnění stanovených cílů ve výchovném poradenství – ve škol. roce 2015/16:

- přehled o žácích s mentálním postižením – zejména žáci nastupující do 1. ročníků a žáci přecházející z jiných učilišť (prostudování pedagogické dokumentace ze ZŠ, ZŠp., příp. předchozího učiliště, zjišťování specifických potřeb a zvláštností)
- zprostředkování vyšetření některých žáků 1. a 2. roč. v PPP Soběslav (zjištění problémů ve vzdělávání, doporučení / nedoporučení k zařazení žáků do režimu speciálního vzdělávání – učební obory kategorie „E“ pro žáky se zdravotním postižením) → testování v PPP absolvovali 4 žáci, ostatní měli přiložené zprávy z vyšetření již k přihlášce o studium nebo je doručili dodatečně po přijetí na zvolený učební obor
- evidence zpráv z vyšetření žáků v PPP nebo ve SPC
- spolupráce s tříd. učiteli a vychovateli s cílem pomoci při dlouhodobém pedagogickém pozorování, poznávání a hodnocení vývoje žáků
- zprávy o žácích (vyžádané sociálními odbory měst. úřadů nebo policií)



- průběžné fungování výchovné komise – pozornost zaměřena zejména na problémové žáky → ve škol. roce 2015/16 bylo provedeno celkem 45 pohovorů se žáky nebo zákonnými zástupci (výchovná komise řešila především problematickou docházku do školy, neomluvené hodiny, doplňování zameškaného učiva; často se zabývala i porušováním školního řádu a nevhodným chováním některých žáků)
- ve srovnání s předchozím škol. rokem se řešilo o něco více problémových situací, což částečně souvisí se složením třídních kolektivů (skupinová výuka) i se skutečností, že někteří žáci přicházejí ze sociálně problematického prostředí
- operativní řešení nedostatků v oblasti výchovy a vzdělávání ve spolupráci s tříd. učiteli, vychovateli internátu, zákonnými zástupci žáků (event. se zletilými žáky) a s vedením školy (v závažnějších případech – spolupráce se sociálním odborem MěÚ, Policií ČR)
- testování žáků při podezření na užívání návykových látek (test na marihuanu – THC ze slin)
- individuální pohovory se žáky (z podnětu žáků - konzultace osobních problémů), práce s tříd. kolektivem v případě výchovných obtíží (řešeno při tříd. hodinách)
- získávání informací – využití školní knihovny s odbornými publikacemi, internetu; poznatky z odborných seminářů
- nástěnka s propagačními materiály, které se týkají prevence rizikového chování a výchovného poradenství; na nástěnce byly též umístěny zdařilé žákovské práce na téma „Varování před drogami“
- pomoc při hledání pracovních míst, uplatnění na trhu práce (nabídky z úřadu práce, sepsání žádosti a životopisu, informace na téma „Člověk a svět práce“)
- příprava žáků 3. ročníků k závěrečným zkouškám (k ústní ZZ zařazeno učivo týkající se uplatnění na pracovním trhu, pracovně právních vztahů a ekonomických otázek)
- informace o možnostech dalšího studia (výběr školy / oboru, přihlášky ke studiu, zápisové lístky)
- konzultace s rodiči (zákon. zástupci) – při třídních schůzkách nebo individuálně
- spolupráce vých. poradkyně s metodikem prevence (propagační materiály k rizikovým projevům chování)

Preventivní činnosti se zaměřením na žáky:

- obsaženy ve výchovných plánech tříd. učitelů (pro náplň tříd. hodin), v tematických plánech všeobecně vzdělávacích předmětů (Občanská výchova, Český jazyk, Tělesná výchova) i v plánech odborných předmětů (Společenská výchova, Ekologie, Zdravověda, Psychologie)
- žáci se ve vyučovacích hodinách zamýšleli nad různými společenskými tématy – např.
 - Drogová problematika – co vím o drogách, odmítnutí drogy
 - Nebezpečí nudy – jak naložit s volným časem
 - Asertivita – umět se zdravě prosadit, umět říci NE
 - Můj přínos pro životní prostředí – úspora energií, třídění odpadů, čistota pracovního prostředí
 - Péče o zdraví
 - Můj spolužák je jiný – tolerance, rasismus, xenofobie, šikana



- Naše třída – dobrý kolektiv, kamarádství, bezpečí
- Vztahy mezi lidmi – komunikační dovednosti
- Systém životních hodnot
- účast žáků na sportovních akcích školy (turnaje a soutěže v rámci výuky TV, lyžařský kurz), zapojení v zájmových kroužcích internátu, odborné exkurze (seznámení s pracovním prostředím – dle oborů), výstavy apod. → směřování ke zdravému životnímu stylu
- účast některých tříd na přednáškovém programu pro školy v zařízení Auritus Tábor (centrum pro lidi ohrožené drogou)
- účast na besedě s pracovníci Úřadu práce Tábor (žáci 3. roč. – uč. obor Rekondiční a sportovní masér)
- exkurze do Městské knihovny Soběslav (1. roč. – uč. obor Rekondiční a sportovní masér)
- pro 1. a 2. ročníky všech oborů → praktické cvičení – ochrana člověka za mimořádných událostí (prověření znalostí, pohotovost a správnost při rozhodování ve výjimečných situacích, schopnost poskytnout pomoc) – červen 2016
- diskuse k uprchlické krizi a nebezpečí teroristických útoků v Evropě (v hodinách občanské výchovy)

Závěr:

- pomáhat žákům řešit výchovné a výukové problémy
- upevňovat u žáků smysl pro spravedlnost a odpovědnost
- vést žáky ke zdravému životnímu stylu, samostatnosti, posilovat zdravé sebevědomí a prosazení se v kolektivu
- zapojovat žáky do celoškolských i mimoškolských aktivit
- přinášet žákům aktuální informace o situaci na pracovním trhu a v sociální oblasti, učit je vyhledávat informace, připravit je na vstup do pracovního procesu
- učit žáky zvládat stresové situace a předcházet řešení konfliktů nepřiměřenými prostředky

7. Další vzdělávání pedagogických pracovníků

Vedení školy se snaží vytvořit kvalitní podmínky pro další vzdělávání všech pracovníků. Pedagogičtí pracovníci využívají nabídek různých akreditovaných vzdělávacích středisek a institucí, vybírají si kurzy a semináře podle své odbornosti, sledují nabídku nových učebnic, pomůcek a didaktické techniky.

Priority: doplnění neúplného vzdělání, doplnění doplňkového pedagogického studia, obnovování kvalifikace instruktorů svařování, obnovování kvalifikace revizních techniků elektro, další vzdělávání dle potřeb školy.

Kvalifikaci si rozšiřují a doplňují:

DPS - SPPG: Martina Švejdomá - VŠERS, České Budějovice - ukončeno V/2016

Rozšiřující studium - IKT - Mgr. Radek Fiala - ukončeno X/2015

Učitelství odborných předmětů: Mgr. Eva Lišková - probíhá



Specializační studium - Preventista rizikového chování: Eva Smržová - ukonč. VIII/2016

Studium pro asistenty pedagoga - v současné době škola nemá pracovníky na tomto pracovním zařazení, studium nebude nikdo absolvovat.

Doplnění osvědčení elektro – p. Jiří Fara.

Podrobněji viz. Plán DVPP - školní rok 2015/16

8. Údaje o aktivitách a prezentaci školy na veřejnosti



SVĚTLUŠKA – září 2015 – charitativní sbírková akce – pomoc nevidomým.

XIII. KVĚTINOVÉ ODPOLEDNE – ve prospěch občanského sdružení rodičů zdravotně postižených dětí OKNA – Jindřichův Hradec – již šestým rokem jsme spoluorganizátoři akce.



KOPIDLNSKÝ KVÍTEK – 22. ročník soutěže – soutěž zařazena do Přehlídky soutěží odborných dovedností vybraných oborů učňovského školství České ručičky.

PREZENTACE STŘEDNÍCH ŠKOL – říjen - Hotel Palcát Tábor, J.Hradec, Třeboň.



ROŽMBERSKÉ SLAVNOSTI - září 2015 – ukázka kovářského řemesla.

KREATIV SOBĚSLAV – PODZIM 2015 – prezentace učebních oborů.

Spolupráce se sdružením APLA – osoby postižené autismem

KVĚTINÁŘSKÁ A ARANŽÉRSKÁ SOUTĚŽ – SZeŠ Tábor

VÝSTAVA „VZDĚLÁNÍ A ŘEMESLO“ v Českých Budějovicích - prezentace prací žáků, nabídka učebních oborů, ukázky řemesel – v rámci výstavy soutěž uč. oboru Kadeřník.





FLORA PRAGENZIS – květinářská a aranžérská soutěž – bez umístění – listopad 2015

SOBĚSLAVSKÁ RŮŽE – 22. ročník celostátní floristické soutěže – účast celkem 7 družstev;
Výsledky: 1. soutěžní úkol – Přídoba zahradníkovy boty a klobouku: 1 x 1. místo a 1 x 2. místo; 2. soutěžní úkol – Přídoba lísky: 1 x 1. Místo; 3. soutěžní úkol – Kudy z nudy v našem kraji – panel: 1 x 4. místo a 1 x 5. místo; jednotlivci: 1. místo a 2. místo; družstva: 1. místo



VÁNOČNÍ VÝSTAVA – 2015 - pod záštitou Mgr. Jaromíra Nováka – člena rady JČK. Účast učeb. oborů: Cukrářské práce, Květinářské a aranžérské práce, Kuchařské práce, Truhlářské práce, Pečovatelství služby, Umělecký kovář a výrobky žáků ze zájmových kroužků internátu a DM. Jedná se o tradiční prodejní výstavu, jenž má v našem městě velmi dobré jméno. Tato vánoční výstava je každoročně velmi kvalitní prezentací naší školy.

PREZENTACE ŠKOLY - KÚ JČK v Českých Budějovicích – prodejní výstava

ROZSVÍCENÍ VÁNOČNÍHO STROMU SOBĚSLAV – prosinec 2015 - pořádalo Rádio Blaník – ukázky výroby adventních věnců, vánočních svíců a ukázky kovářského řemesla.

POLABSKÝ MOTÝL – 1. a 2. místo na 16. ročníku celorepublikové soutěže v aranžování květin



FLORA PRAGENZIS – květinářská a aranžérská soutěž – bez umístění, jaro 2016

DOBŘÍVSKÝ CVOČEK - celostátní soutěž odborných dovedností žáků uč.oboru umělecký kovář - 1. místo

„LIGA PROTI RAKOVINĚ“ – charitativní sbírka - květen 2016.



CELOSTÁTNÍ SOUTĚŽ OZS - květen 2016 - Bruntál, 1. místo v celostátní soutěži



STŘEDNÍ ŠKOLA GASTRONOMIE A FARMÁŘSTVÍ JESENÍK – celostátní soutěž
kovářských dovedností – 1.místo

DĚČÍNSKÁ KOTVA – celostátní soutěž ve vazbě a aranžování květin (bez umístění)

DNY SABINOVA – spolupráce školy, města Soběslav a partnerského města
Sabinov, SK

Uskutečněné exkurze žáků

Umělecké památky historického jádra Prahy
Hobby České Budějovice
Kovosvit Sezimovo Ústí
Cukrárna Tábor
Vzdělání a řemeslo České Budějovice
Prodejny masa Soběslav
Cukrárna Soběslav
Jaderná elektrárna Temelín – EVVO
Rolnička – chráněné dílny Soběslav
Prádelna Tábor
Mateřská škola Soběslav
Auritus – primární protidrogová prevence - centrum pro lidi ohrožené drogou Tábor
Čistička odpadních vod - EVVO
Jihočeské dřevařské závody Soběslav
Pila Dráčov
Tematická vycházka – EVVO – poznávání dřevin
Vánoční výstava Soběslav
Botanická zahrada Tábor, Praha
Svátovská rozhledna
Rašelina Soběslav
Naučná stezka – Veselské pískovny
Výstava orchidejí České Budějovice
Velikonoční výstava
Poznávání rostlin v přírodě
Blatská stezka – EVVO
Fitness centrum Pouzar České Budějovice
Plavecký bazén Jindřichův Hradec
Hotel MASS Sezimovo Ústí
HOBBY České Budějovice
CRR Hluboká nad Vltavou
Solná jeskyně – Tábor
Fitness centrum Smart fit Tábor
Pečovatelství dům Veselí nad Lužnicí
G – centrum Tábor
Blatské muzeum Soběslav – EVVO

Exkurze byly organizovány v souladu s tematickým plánem odborného výcviku, v návaznosti na znalosti žáků osvojené v teoretických předmětech. V průběhu



exkurzí získali žáci poznatky o chodu a provozu jednotlivých zařízení zaměřené rovněž na EVVO. Získané poznatky byly dále upevňovány při výuce a to jak v oblasti teoretické, tak i praktické.

9. Výsledky kontrol ČŠI

Ve školním roce 2015/16 proběhla dne 18.12.2015 kontrola ČŠI – „Druhý opravný termín závěrečné zkoušky“ na podnět žákyně uč.oboru Rekondiční a sportovní masér. Kontrolováno bylo: stanovení termínů konání ZZ, jednotné zadání ZZ, jmenování zkušební komise, dokumentace z písemné a praktické zkoušky, průběh praktické zkoušky. Ze závěrů vyplývá, že došlo k porušení právních předpisů z důvodu nepřítomnosti předsedkyně komise a odborníka z praxe při opravné praktické ZZ, ostatní kontrolované oblasti byly v pořádku. Na doporučení ČŠI byl vypsán mimořádný termín ZZ.

10. Další údaje o škole

Internát a DM SŠŘ a ZŠ Soběslav

Internát Střední školy řemeslné a Základní školy Soběslav poskytl od 1. 9. 2015 ubytování 33 žákům a žákyním. V průběhu roku počet žáků kolísal podle různých podmínek dojíždění. Chod internátu zajišťovaly tři vychovatelky a jeden asistent pedagoga - noční vychovatel.



Internát má 25 dvou a třílůžkových pokojů. Zajišťuje v mimoškolním



programu podmínky pro přípravu na výuku a odborný výcvik, se zaměřením na individuální pomoc žákům se slabším prospěchem, ale i pro využívání volného času.

Je vybaven 3 klubovny, rozsáhlou zahradou s víceúčelovým hřištěm, zahradními stoly pro stolní tenis. Klubovny jsou vybaveny soubory společenských her.

Aktivní využívání volného času bylo naplňováno zájmovými a sportovními kroužky, tvořených podle zájmu, výběru žáků a podle praktických možností internátu. Ze sportovních aktivit si žáci nejčastěji vybírali nohejbal, badminton a stolní tenis, které provozovali za hezkého počasí na internátní zahradě. Během roku se nám podařilo dva celointernátní pochody, dva večery u ohně s opékáním špekáčků a návštěvou kina. Tradičně pracoval kroužek turistiky a ochrany přírody, výroby výtvarných a dekorativních předmětů a dramatický.





V **domově mládeže** bylo k datu 1. 9. 2015 ubytováno 81 žáků. Tento počet v průběhu druhého pololetí kolísal a tak konečný stav k 1. 6. 2016 byl 50 žáků a žákyň. Domov mládeže má 25 tří až čtyřlůžkových pokojů, dvě společenské místnosti s televizorem, hernu, posilovnu, kuchyňku s novým elektrickým sporákem. Během roku se nakoupily televizory na některé pokoje. V domově mládeže mimoškolní výchovu zajišťovaly tři vychovatelky, noční službu



zajišťovaly tytéž vychovatelky a jeden asistent pedagoga - noční vychovatel.

Během letních prázdnin byla provedena rekonstrukce, zateplení a nová fasáda.

Na DM byly pořádány různé besedy dle výběru žáků (Městská policie, Drogová závislost atd.), sportovní turnaje, návštěvy plaveckého bazénu v Českých Budějovicích a Jindřichově Hradci. Jako každý rok se uskutečnila na DM před vánočními prázdninami štědrovečerní večeře s tradičním řízkem a salátem, kterou si žáci velmi oblíbili. Dále se pokračuje s rekonstrukcí koupelen a WC.



V DM využíváme počítačovou učebnu v rámci přípravy na vyučování a samozřejmě je také připojení k internetu přes WIFI. Tradičně pracoval kroužek turistiky a ochrany přírody, výroby výtvarných a dekorativních předmětů.



V internátě i domově mládeže byla soustavně věnována pozornost kontrolám zaměřeným na případné užívání návykových látek, byl věnován prostor otázkám bezpečnosti a ochrany zdraví.

Nemenší pozornost je věnována bezpečnému pohybu na přechodech mezi budovami učiliště, chování na veřejnosti a v dopravních prostředcích, právě tak, jako otázkám projevů možné šikany či výskytu drobných krádeží. Krádeže bylo nutno v průběhu roku několikrát řešit, právě tak, jako poškozování majetku internátu a domova mládeže.

Školní jídelna – kuchyně

Školní jídelna zabezpečuje školní stravování pro žáky a zaměstnance docházející pouze na oběd a dále celodenní stravování pro žáky ubytované na internátě a domově mládeže. Rovněž od 1.2.2011 zajišťuje stravování pro ZŠ Soběslav, a od 1.6.2011 pro cizí strávníky.



Jídelna byla současně se školou nově postavena a vybavena v roce 2001. Provoz je stále dovybavován, aby vyhovoval požadavkům stanoveným vyhláškou č. 137/2004 Sb., v platném znění, o hygienických požadavcích na stravovací služby a o zásadách osobní a provozní hygieny při činnostech epidemiologicky závažných a vyhl. 410/2005 Sb., v platném znění, o hygienických požadavcích na prostory a provoz zařízení a provozoven pro výchovu a vzdělávání dětí a mladistvých.

Kapacita jídelny je 310 jídel, počet míst u stolů je 60.



Cenová kalkulace

Částka za denní stravovací jednotku = 85,- Kč:

snídaně	12,- Kč
přesnídávka	9,- Kč
oběd	28,- Kč
svačina	7,- Kč
večeře	20,- Kč
2. večeře	9,- Kč

Příspěvek z FKSP:

druh	cenová kalkulace	příspěvek z FKSP/nížší příspěvek*	doplatek zaměstnanec
oběd	28,- Kč	13,- Kč/3,- Kč	15,- Kč/25,- Kč
večeře	20,- Kč	9,- Kč/4,- Kč	11,- Kč/16,- Kč

*Nižší příspěvek FKSP z důvodu příplatku zaměstnancům na penzijní připojištění.



Počet zapsaných stravovaných k 31.10.2015

strávníků – žáků celkem:	188
- z toho celodenní stravování	110
ostatních pravidelně stravovaných	120
Počet stravovaných, pro něž jsou jídla odvážena:	
počet odvážených jídel celkem	173
- z toho celodenně stravovaných	79

Počet zaměstnanců: 1 vedoucí jídelny + 5 kuchařů.

Doba výdeje

druh stravy	pro žáky Wilsonova	odvoz Jiráskova	odvoz ZŠ Sob.	Pro důch.+ostatní
snídaně + přesnídávka	6.30 – 7.00 hod.	6.00 hod.		
oběd	12.45 – 14.30 hod.	11.00 hod.	12.15 hod.	11.15 – 11.45 hod.
večeře+svačina+2.večeře	17.15 – 18.00 hod.	17.00 hod.		

Školní jídelna - výdejna

Školní jídelny – výdejny jsou zřízeny na:

- ZŠ Soběslav, Školní nám. 56
- SŠ, Soběslav, Jiráskova 544
- SŠ, Soběslav, Na Pískách 469
- ZŠ, Veselí nad Lužnicí, K zastávce 532



III.

ZÁKLADNÍ ŠKOLA PRAKTICKÁ SOBĚSLAV

1. Základní údaje o škole

Základní škola praktická Soběslav je odloučeným pracovištěm pro základní vzdělávání.

Název školy : Střední škola řemeslná a Základní škola, Soběslav, Wilsonova 405

Pracoviště : Základní škola Soběslav, Školní náměstí 56, 392 01 Soběslav

Zástupkyně ředitelky pro ZŠ : Mgr. Jaroslava Píšová

Telefon č: 389 822 880

e-mail: pisova.jaroslava@ssrsobeslav.cz

Škola zahrnuje 1.-9. ročník a školní družinu.

Celková kapacita školy : 66 žáků

Celková kapacita školní družiny: 24 žáků



Počty žáků

ŠKOLNÍ ROK	POČET TŘÍD	POČET ŽÁKŮ	POČET ŽÁKŮ ŠD
2015/2016	3	31	24

2. Přehled oborů vzdělání

Škola poskytuje základní vzdělání a zabezpečuje povinnou školní docházku.

Od 1.9.2007 se začalo vyučovat podle školního vzdělávacího programu Škola pro život ve všech ročnících, v červnu 2012 byl ŠVP upraven podle připomínek pedagogů. ŠVP byl upraven pro 1.stupeň a od září 2016 se bude podle něho vyučovat. ŠVP pro 2. stupeň se nemění.

Byl zpracován ŠVP pro speciální školu, po schválení MŠMT budou podle něj vzdělávání žáci se středně těžkým mentálním postižením.



Škola se zapojila do projektu operačního programu OP VK, financovaného EU. Projekt byl plánován na 30 měsíců a byl průběžně monitorován. Ukončen byl závěrečnou monitorovací zprávou v dubnu 2013. Z tohoto projektu se využívají digitální výukové materiály (DUM).

3. Přehled pracovníků školy

Výchovně vzdělávací proces zabezpečovalo pět kmenových pedagogických pracovníků, včetně zástupkyně ředitele. Provoz školní družiny zabezpečuje vychovatelka školní družiny s odpovídajícím vzděláním. Částečné úvazky přírodovědy, přírodopisu, pracovního vyučování a hudební výchovy učili pedagogové z kmenové školy.

Provoz zajišťovala školnice včetně úklidu.

Seznam zaměstnanců:

<i>Zástupce ředitele:</i>	<i>kvalifikace</i>	
Mgr. Jaroslava Píšová	VŠ, SPPG	PF (do 31.8.2016)

<i>Učitelé:</i>		
Mgr. Jana Drsová	VŠ, SPPG	PF
Mgr. Pavel Smrž	VŠ, SPPG	PF
Miloslava Podlahová	ÚSO, SPPG	SPgŠ
Mgr. Lucie Valešová	VŠ, SPPG	PF

<i>Vychovatelka ŠD</i>		
Zdeňka Prokúpková	ÚSO, SPPG	SPgŠ

<i>Provozní zaměstnanci:</i>		
Gabriela Hybšová	SO - SOU potr.	školnice

Pracovníci školy souhlasí s uvedením těchto údajů ve výroční zprávě.

4. Údaje o přijímání žáků

Žáci jsou přijímáni k základnímu vzdělávání v souladu s ustanovením školského zákona č. 561/2004 Sb., na základě žádosti zákonných zástupců, doporučení poradenského zařízení (PPP, SPC) a vyjádření odborného lékaře. Zpravidla na začátku školního roku, v odůvodněných případech i kdykoli během roku.

V roce 2015/2016 bylo v září ve škole 31 žáků ve třech třídách, během roku školního roku nedošlo ke změně. Zápis do 1. ročníku školního roku 2016/2017 proběhl v únoru 2016, k zápisu se nedostavil žádný žák.

Za školní rok bylo učiněno pět správních rozhodnutí.



5. Údaje o výsledcích vzdělávání

Prospěch žáků na škole

Ročník	Počet žáků školy			Vycházející žáci		
	celkem	prospělo	neprospělo	celkem	do OU	do SOU
1.	0	0	0			
2.	1	1	0			
3.	3	3	0			
4.	2	2	0			
5.	2	2	0			
6.	5	4	1			
7.	3	3	0			
8.	5	5	0			
9.	10	10	0	10	10	0

Snížený stupeň z chování

uspokojivé	12
neuspokojivé	1

Počet neomluvených hodin

tento školní rok	minulý školní rok
90	11

V letošním roce = 90 neomluvených hodin u sedmi žáků – záškoláctví řešeno s rodiči a s odborem sociálně zdravotním v Soběslavi.

Deset vycházejících žáků bylo přijato na odborná učiliště. Na SŠŘ a ZŠ Soběslav celkem 9 žáků - na učební obory: 4 Zednické práce, 2 Kuchařské práce, 3 Cukrářské práce, jeden žák na OU a PŠ Černovice – Zednické práce.



6. Další vzdělávání pedagogických pracovníků

V rámci DVPP se pedagogičtí pracovníci zaměřili na samostudium. Všichni zaměstnanci se zúčastnili pravidelného proškolení v oblasti BOZP, PO a první pomoci.

7. Další údaje o aktivitách a prezentaci školy na veřejnost

Pořádání okresního kola SHM žáků základních škol praktických, do krajského kola v Písku se probojoval Jan Bartoň, který postoupil a zúčastnil se již potřetí celostátního kola, tentokrát na Kladně.

Účast na výtvarné, recitační a pěvecké soutěži Talent v Táboře s dobrými výsledky.

Informační články v místním tisku.

Úzká spolupráce s pedagogicko psychologickou poradnou v Soběslavi, spolupráce s SPC ve Strakoniciích.

Účast v soutěži ve sběru papíru ve spolupráci s firmou Austria Recyklink, odevzdáno 1800 kg papíru.

8. Údaje o výsledcích inspekční činnosti provedené ČŠI

V uplynulém školním roce proběhla na škole kontrola ČŠI, která zjišťovala oprávněnost zařazení žáků do Základní školy praktické. Nebylo zjištěno žádné pochybení.

9. Základní údaje o hospodaření školy

Základní škola Soběslav je odloučené pracoviště, nevede účetnictví, finanční prostředky a materiální vybavení je poskytováno kmenovou organizací. Škola je pověřena správou majetku, jeho evidencí a prováděním pravidelné inventarizace. Všechny údaje o hospodaření školy jsou založeny na kmenové škole.

10. Další údaje o škole

Žáci byli vzděláváni ve 2.-9. ročníku, ve dvou třídách se třemi ročníky, v jedné se dvěma ročníky. Skladba byla uzpůsobena počtu žáků v jednotlivých ročnících.

Vyučovalo se podle ŠVP „Škola pro život“ ve všech ročnících.

Problémy činí nově vydávané učebnice, které nejsou vytvořeny podle našeho ŠVP. Tam, kde je to možné, byla provedena úprava vzdělávacího programu. V některých předmětech je využíváno více učebnic, což pro školu přináší vyšší finanční zátěž. Některá vydavatelství již učebnice nevydávají, pracovní sešity mnohde nejsou dostupné. Materiály pro žáky byly kopírovány.



Všem žákům je věnována individuální péče v souladu s jejich mentálním postižením, je brán ohled na specifické poruchy učení, u žáků, kde je nepříznivá prognóza, je vypracován plán individuálního rozvoje.

Jeden žák má závažnou oční vadu, spolupracujeme s SPC pro zrakově postižené, byla zapůjčena stolní lupa, má upravené pracovní místo, upravují se mu učební materiály. Díky vyhlášení rozvojového programu Kompenzační učební pomůcky (č.j. MŠMT-43229/2015-1) jsme pořídili Notebook Zoom Text s hlasovým výstupem a speciální klávesnici.

U žáků s vadami řeči se doporučuje rodičům návštěva logopedické ambulance v Táboře, zejména u mladších dětí.

Škola klade velký důraz na výchovu, na kázeň ve škole i na akcích pořádaných školou. Ve zvýšené míře sleduje změny v chování žáků v souvislosti s prevencí drogových závislostí a ochranou před kriminálními vlivy. Výborná byla spolupráce s odborem sociálně zdravotním Městského úřadu v Soběslavi.

Stravování žáků je zajištěno ve výdejně přímo ve škole, obědy se dovážejí z kuchyně kmenové školy na Wilsonově ulici. Dovoz i výdej obědů probíhá bezproblémově.

Škola je zapojena do projektu Mléko do škol a Ovoce do škol.

11. Akce školy

Návštěva divadla v Táboře Zpívání s J.Uhlířem

Návštěva výstavy drobného zvířectva v Soběslavi

Návštěva kina, film Mimoni

Projektový den – Podzim – výrobky, občerstvení ze školní zahrady

Výstava Soběslavská růže

Vánoční výstava na SŠŘ

Výstavy v místních muzeích a výstavních síních

Výukový program Asie Srí Lanka v KDMS

Mikuláš a čerti ve škole – tradice a zvyky

Projektové dopoledne - Vánoce

Návštěva Kreativitu v KDMS

Filmové představení – pohádka Řachanda

Návštěva Lední revue na zimním stadioně

Velikonoční dílna – projektové dopoledne

Beseda s příslušníkem městské policie

Účast na soutěži Talent v Táboře

Okresní kolo SHM

Den dětí – pobyt v přírodě, soutěže

Cvičení v přírodě několikrát v roce

Návštěva Rolničky – ukázka sportovního odvětví iBoccia pro postižené děti

Školní výlet do Prahy - výstava Titanic, školní výlet do Planetária v Českých Budějovicích

Sběrové akce: kaštiny a žaludy v tomto školním roce neproběhla – Lesy ČR
neodebíraly

starý papír – bude pokračovat v příštím roce





12. Závěr

Během školního roku se dařilo splnit úkoly, které byly dané plánem práce. Problémem zůstává úbytek žáků, způsobený změnou pravidel poradenských zařízení pro zařazování dětí do základní školy praktické.

Velmi dobrá spolupráce je s kmenovou školou. Kvalitní práce personálního oddělení, hospodářky a ekonomů školy přispívají k bezproblémovému fungování chodu školy. Vedení vychází vstříc potřebám základní školy nejen při realizaci školního vzdělávacího programu, ale i při dalších aktivitách – např. sportovní soutěže, dovybavení odborných učeben.

Úzce jsme spolupracovali s pedagogy ZŠ ve Veselí nad Lužnicí.



IV.

ZÁKLADNÍ ŠKOLA PRAKTICKÁ VESELÍ NAD LUŽNICÍ

1. Základní charakteristika školy

Základní škola praktická Veselí nad Lužnicí je odloučeným pracovištěm pro základní vzdělávání.

Název školy: Střední škola řemeslná a Základní škola, Soběslav, Wilsonova 405.

Pracoviště: Základní škola, K Zastávce 532, 391 81 Veselí nad Lužnicí

Zástupce ředitele pro ZŠ: Mgr. Jana Lišková

Telefon, fax: 389822890

Email: liskova.jana@ssrsobeslav.cz

Škola sdružuje školu se třemi třídami, školní družinu s jednou třídou a výdejnu jídel.



Počty žáků

Školní rok	počet tříd	počet žáků	počet žáků ŠD
2015/2016	3	27	20

2. Přehled oborů vzdělávání

Ve škole se vyučuje podle Školního vzdělávacího programu pro základní vzdělávání, příloha LMP „Škola pro život“. Škola poskytuje žákům ucelené základní vzdělávání. Integrovaní žáci se vyučují podle individuálních plánů, které vycházejí z RVP pro speciální školy.

3. Údaje o pracovnících školy

Ve škole pracovali: 3 učitelé na plný úvazek + 2 učitelky na částečný úvazek 0,54
1 zástupce ředitele
1 vychovatelka – celkový úvazek 0,58
1 školnice



Všichni pedagogičtí pracovníci pracují velice dobře a zodpovědně. Provoz školy zajišťuje 1 školnice, která zároveň vydává obědy dovážené ze sousední mateřské školy.

Seznam zaměstnanců:

<i>Zástupce ředitele:</i>	<i>kvalifikace</i>	
Mgr. Jana Lišková	VŠ, SPPG	PF
<i>Učitelé:</i>		
Mgr. Ludvíková Ivana	VŠ, SPPG	PF
Mgr. Smolíková Petra	VŠ, SPPG	PF
Mgr. Lišková Eva	VŠ, SPPG	TF, PF
<i>Vychovatelka</i>		
Mgr. Burešová Zuzana	VŠ, SPPG	UJAK (do 30.6.2016)
<i>Provozní zaměstnanci:</i>		
Pršalová Mária	SO – chem.	školnice (do 30.6.2016)

Pracovníci školy souhlasí s uvedením těchto údajů ve výroční zprávě.

4. Údaje o přijímání žáků a o správním řízení

Žáci jsou přijímáni k základnímu vzdělávání v souladu s ustanovením školského zákona č.561/2004 Sb., na základě žádosti zákonných zástupců, na doporučení pedagogicko psychologické poradny a na základě vyjádření odborného lékaře.

V průběhu uplynulého školního roku byla provedena 3 správních řízení.

1 žák - přijetí k základnímu vzdělávání

2 žáci – přijetí po přestěhování



5. Výsledky výchovy a vzdělávání

Prospěch žáků na škole

Ročník	Počet žáků školy			Vycházející žáci		
	celkem	prospělo	neprospělo	celkem	do OU	do SOU
1.	1	1	-			
2.	5	5	-			
3.	5	5	-			
4.	1	1	-			
5.	1	1	-			
6.	3	3	-	-	-	
7.	1	1	-	-	-	
8.	4	4	-	-	-	
9.	7	7	-	7	5	2

Snížený stupeň z chování

uspokojivé	0
neuspokojivé	0

Počet neomluvených hodin

tento školní rok	minulý školní rok
3	482

Ve školním roce 2015/2016 měl žák sedmého ročníku 3 neomluvené hodiny, za které mu byla udělena důtka třídního učitele. Dále byly uděleny dvě důtky ředitele školy za vulgární chování a za porušení školního řádu.

Jeden žák (jeho zákonný zástupce) je v šetření policie ČR za problematické omluvenky většího počtu absencí.

Devátý ročník ukončilo 7 žáků, 6 z nich odchází do SŠŘ Soběslav, jedna žákyně nastupuje na Praktickou školu do Rolničky v Soběslavi.



6. Další vzdělávání pracovníků školy

Všichni pracovníci školy prošli, tak jako každoročně, školením v oblasti BOZP a PO. Dále pak školením první pomoci. Učitelé se během školního roku zapojují do kurzů v oblasti celoživotního vzdělávání a to podle svých aprobací a specializací. Učitelé také absolvovali semináře, které se týkaly společného vzdělávání žáků.

7. Další údaje o aktivitách a prezentaci školy na veřejnosti

Děti z naší školy se pravidelně a s velkým úspěchem zúčastňují městských i okresních soutěží kulturního i sportovního charakteru. Navštěvujeme filmová a divadelní představení.

Již tradičně připravily starší žáci naší školy mikulášskou nadílku pro děti ze sousední mateřské školy. Dívky v rámci pracovního vyučování upekly a ozdobily pro každé dítě perníčky.

Na Den dětí jsme uspořádali pěší výlet k pískovně, kde jsme všem koupili malé občerstvení a přichystali různé soutěže. Odměnou jim byly různé dárky.

Škola se opět s úspěchem zapojila do akce „Školní mléko“ a „Ovoce do škol“.

Ve školním roce 2015/2016 jsme se opět zúčastnili soutěžní akce vyhlášené městem Veselí nad Lužnicí ve sběru PET lahví. Naši žáci si vedli velice dobře a nemalý finanční dar zaplatil nejúspěšnějším sběračům školní výlet a školní pomůcky na příští školní rok.

Učitelé se účastní různých akcí v rámci dalšího vzdělávání. Píší do místních novin, kde seznamují veřejnost s posláním školy, s úspěchy, kterých děti dosáhly, ale i s problémy, se kterými se potýkáme.

Trvalým problémem pro nás je zajištění tělesné výchovy. Škola nemá žádné prostory, které lze jako tělocvičnu využít. V zimních měsících proto využíváme sportoviště města Veselí nad Lužnicí - zimní stadion a sportovní halu.

Úzce spolupracujeme s odborem sociálních věcí při Městském úřadu Veselí nad Lužnicí a Soběslav, dále pak s Městskou policií Veselí nad Lužnicí. Snažíme se tak předcházet problémům, zejména se záškoláctvím

8. Údaje o kontrolách ČŠI

V uplynulém školním roce proběhla na škole kontrola ČŠI, která zjišťovala oprávněnost zařazení žáků do Základní školy praktické. Nebylo zjištěno žádné pochybení.

9. Základní údaje o hospodaření školy

Za hospodaření školy odpovídá ekonomický úsek SSŘ a ZŠ Soběslav, kde jsou také uloženy veškeré doklady.

Škola je pověřena správou majetku, jeho evidencí a prováděním pravidelné inventarizace. Všechny údaje o kontrolách a revizích jsou rovněž k dispozici v kmenové škole.



10. Další údaje o škole

V loňském roce došlo k zateplení budovy školy. Ještě zbývá rekonstrukce vstupního schodiště a celá budova bude jako nová.

Vzhledem k tomu, že velké procento našich dětí je z málo podnětných rodin, velice podporujeme jejich organizovanou mimoškolní činnost prostřednictvím různých kroužků. Snažíme se tak o jejich co nevhodnější integraci do kolektivu vrstevníků.

Někteří žáci navštěvují kroužky při DDM ve Veselí nad Lužnicí, jako například šermířský, kopanou, keramický, vodácký, rybářský, apod.

Starší chlapci jsou členy hokejového oddílu TJ Lokomotiva Veselí nad Lužnicí.

11. Akce školy

Divadla a kina:

Cestovatelé "Srí Lanka", agentura „Pohodáři“

Divadlo Tábor „Hodina zpívání s J. Uhlířem“

Kino Soběslav pohádka „Mimoňové“

Kino Soběslav pohádka „Řachanda“

Soutěže:

Soutěž v bruslení

SHM Soběslav

Talent našich škol Tábor

“Domečkové kočkování“ – keramická soutěž

Exkurze a besedy

Výstava „Vzdělávání a řemesla“

Exkurze v SSŘ Soběslav

SOŠEP – ukázka terárií

Městská knihovna

„Broučci“

„Karel IV. – 700 let od jeho upálení“

Návštěva muzea Veselí nad Lužnicí

„Historické stavby“

Výstava v Českých Budějovicích

„Dobrodružství s technikou“

Canisterapie „Pomáhací psi“

Ostatní akce:

Podzimní a letní cvičení v přírodě

Mikulášská nadílka pro MŠ

Vánoční zvyky

Karneval

Velikonoční zvyky – tematické dopoledne

Projektové dny

Školní výlet Praha výstava „Titanic“ – 2.stupeň

Školní výlet rozhledna Svákov – 1.stupeň

Prezentace školy:

Výstava prací žáků školy





12. Závěr

V březnu ke Dni učitelů jsme uspořádali setkání pracovníků školy s důchodci spojené s kulturním programem žáků školy. Zájemci z řad důchodců se mohou účastnit také akcí pořádaných SSŘ Soběslav.

Pedagogové školy spolu s kolegy ze ZŠ Soběslav tvořili ŠVP pro Základní školu speciální a přepracovali současný ŠVP ZV LMP tak, aby odpovídal novému RVP pro ZV, který bude platný od 1.9.2016.

SSŘ napomáhá naší škole s realizací školního vzdělávacího programu, zejména co se týká materiálního zabezpečení nových školních pomůcek. Rovněž spolupráce v ostatních oblastech chodu školy je oboustranně prospěšná.

Závěrem lze říci, že všichni pracovníci školy pracují zodpovědně, přesně plní svěřené úkoly, dětem se věnují s plným nasazením. Správní zaměstnankyně udržuje školu v čistotě a pořádku.



V.

HOSPODAŘENÍ ŠKOLY, PÉČE O MAJETEK

1. Hospodaření školy za rok 2015

Hlavní činnost

HLAVNÍ ČINNOST	příjmy	výdaje	VH 2015	poznámka
rozpočet				
přímé náklady	36 106 000,00	36 106 000,00		
RP 33049 platy pedagogů	83 658,00	83 658,00		
RP 33052 platy pracovníků	885 069,00	885 069,00		
RP 33061 platy pracovníků	183 048,00	183 048,00		
provozní dotace	9 151 000,00	9 151 000,00		
sportovní hry žáků	5 000,00	5 000,00		
sportovní soutěž	13 000,00	13 000,00		
taneční soutěž	13 000,00	13 000,00		
JČK – Soběslavská růže	15 000,00	15 000,00		
JČK – dar Soběslavská růže	5 000,00	5 000,00		
JČK – dar Slavnostní schůze	8 000,00	8 000,00		
JČK - dar Vánoční výstava	8 000,00	8 000,00		
vlastní zdroje				
tržby z prodeje služeb	2 978 268,55	2 976 765,62	1 502,93	
práce žáků	135 579,00	135 579,00		
úroky	2 966,12	2 966,12		
prodané zboží	20 034,00	20 034,00		
prodej materiálu	9 255,00	9 255,00		
čerpání fondů	2 072 767,75	2 072 767,75		
ostatní výnosy	46 318,00	46 318,00		

V rámci záštity člena Rady Jihočeského kraje JUDr. Tomeše Vytisky obdržela škola finanční dar ve výši 8000 Kč na „Slavnostní ukončení projektu OPŽP a setkání s bývalými zaměstnanci“.

V rámci záštity člena Rady Jihočeského kraje Mgr. Jaromíra Nováka obdržela škola finanční dar ve výši 8000 Kč na „Vánoční výstavu žákovských výrobků pro veřejnost“ a finanční dar ve výši 5000 Kč na pořádání celostátní soutěže ve vazbě a aranžování květin „Soběslavskou růží“.

Při čerpání nákladů nedošlo k překročení závazných ukazatelů.

Účelové dotace byly vyúčtovány.



Peněžní fondy a jejich krytí

peněžní fondy	číslo účtu	stav k 1. 1. 2015	příděl z VH	jiné zdroje	čerpání	stav k 31.12.2015
fond odměn	411	193 578,00	100 000,00		200 000,00	93 578,00
FKSP	412	167 066,13		274 284,00	331 633,00	109 717,13
fond rezervní	413	1 531 351,11	178 630,60		581 011,75	1 128 969,96
	414			21 000,00	21 000,00	
fond investiční	416	2 077 954,40		1 904 611,00	2 931 634,89	1 050 930,51

Fond odměn

411 - stav účtu k 1. 1. 2015	193 578,00
příděl z VH	100 000,00
čerpání výplata odměn	200 000,00
konečný stav k 31. 12. 2015	93 578,00

FKSP

412 - stav účtu k 1. 1. 2015	167 066,13
příděl	274 284,00
strava	227 350,00
kultura	48 133,00
dary	8 000,00
penzijní pojištění	48 150,00
konečný stav k 31. 12. 2015	109 717,13

Rezervní fond

413, 414 stav účtu 1. 1. 2015	1 531 351,11
příděl z VH	178 630,60
dary	21 000,00
čerpání darů	21 000,00
vybavení DM	581 011,75
konečný stav k 31. 12. 2015	1 128 969,96

Investiční fond

416 - stav účtu k 1. 1. 2015	2 077 954,40
tvorba - odpisy	1 904 611,00
čerpání	2 562 634,89
vyrovnání fondu a účtu	-369 000,00
konečný stav k 31. 12. 2015	1 050 930,51



Doplňková činnost

DOPLŇKOVÁ ČINNOST	tržby	výdaje	VH 2015
svařování	174 272,42		
autoškola	62 413,00		
stravování	294 140,62		
ubytování	57 975,20		
pronájem	82 510,90		
<i>součet</i>	671 312,14	480 358,13	190 954,01

* DČ – částka ve výši 480 358,13 Kč byla použita na náklady hlavní činnosti.

SŠŘ a ZŠ Soběslav má zaregistrováno 18 okruhů doplňkové činnosti. V roce 2015 nebyly všechny tyto činnosti provozovány.

V doplňkové činnosti byl v roce 2015 vykázán zisk ve výši 190 954,01 Kč, který bude společně s úsporou z hlavní činnosti použit na příděly do fondů organizace.

2. Péče o majetek – investiční akce, opravy

V září 2015 ukončena realizace projektu "Snížení energetické náročnosti SŠŘ" - spolufinancováno Evropskou unií - OPŽP - zateplení obvodových stěn, střešní konstrukce a výměna oken v objektech Wilsonova a Jiráskova ul.



V budově domova mládeže v ulici Jiráskova byla provedena rekonstrukce části rozvodů teplé a studené vody, odpadního potrubí, sociálního zařízení, oprava vnitřních omítek. Dále byla dokončena obnova interiérového zařízení včetně instalace televizních přijímačů na pokojích ubytovaných žáků a nákup skříněk na obuv do centrální šatny domova mládeže.

V objektech školy Wilsonova, Jiráskova, Bechyňská byla doplněna instalace audiovizuální techniky z důvodu zabezpečení žáků, zaměstnanců a majetku školy.

V budově školní výdejny stravy a školních dílen v ulici Jiráskova byla provedena v rámci odborného výcviku částečná výměna stavebních výplní – oken. Dále instalace 3 kusů nových kotlů spalujících zemní plyn.

Proveden nákup dvou osobních devítimístných automobilů pro přepravu žáků na odborný výcvik.



V budově odloučeného pracoviště školních dílen Na Pískách byla provedena celková rekonstrukce školní výdejny stravy včetně obměny veškerého vybavení.

Pro učební obory zajištěny nákupy učebních pomůcek (např. SMART televizoru, lednic, sporáku, notebooku, počítačové techniky, servírovacího vozíku, pračky a sušičky, šlehačů, dalších nástrojů a náradí pro technické i stavební učební obory).

Dále provedeny různé opravy dle provozních potřeb organizace - vnitřních omítek v objektech školy, topných těles, různé zednické a elektro práce atd.



VI. ZÁVĚR

Střední škola řemeslná a ZŠ, Soběslav, Wilsonova 405 poskytuje střední vzdělání v mnoha učebních oborech typu H i E a je jednou z největších školských zařízení v okrese. Výuka probíhá v šesti budovách, ve dvou městech. Teoretické i praktické vyučování bylo ve školním roce 2015/16 plně v souladu se ŠVP. Výuka odborného výcviku v jednotlivých učebních oborech probíhala, kromě velmi dobře vybavených vlastních dílen, i na smluvních pracovištích u firem a drobných odběratelů. Díky velkým poptávkám jsme realizovali odborný výcvik částečně formou zakázek pro veřejnost, díky čemuž se žáci seznamovali s konkrétním pracovním prostředím. Zájem o realizaci zakázek v rámci odborného výcviku byl tak velký, že nebylo možné všechny poptávky uspokojit a mohli jsme si vybírat práce, které vyhovovaly požadavkům na odborný výcvik, což ukazuje, že úroveň odborného výcviku na naší škole je na vysoké úrovni a plně v souladu se ŠVP. Průběžně jsme aktualizovali a zkvalitňovali internetové stránky školy i propagaci školy v médiích. Připravili jsme otevření nového učebního oboru Montér vodovodů a kanalizací, který byl schválen. Vyučovat ho budeme od 1. 9. 2017

Práce našich žáků a pedagogů byla v uplynulém školním roce prezentována na tradičních soutěžích, výstavách a akcích, zvýraznily se charitativní aktivity. Rozšířili jsme účast na prezentačních akcích ve spolupráci s Městem Soběslav, hospodářskou komorou a dalšími institucemi. Úspěšně jsme se zúčastnili celé řady celostátních soutěží. Všechny aktivity byly veřejností kladně přijaty a hodnoceny.

V průběhu roku jsme pracovali na přípravě velkého projektu zaměřeného na rekonstrukci výukového pracoviště Na Pískách v hodnotě 35 milionů Kč, který jsme podali do operačního programu iROP.


Z vlastních finančních prostředků jsme kompletně zrekonstruovali a vybavili několik pokojů v domově mládeže, kde postupně opravujeme i rozvody vody, kanalizace a topení. Postupně modernizujeme také vybavení pokojů – v uplynulém školním roce jsme zakoupily barevné televizory a nový nábytek.

Průběžně jsme pořizovali nové nástroje a nářadí pro zkvalitnění výuky odborného výcviku u všech učebních oborů.

O žáky naší školy ubytované na internátu a v domově mládeže jsme se starali i v mimoškolní době a nabídli jsme jim zájmové kroužky a sportovní činnost. Na obou budovách ubytovacích zařízení mají žáci bezplatný přístup na internet i ve volném čase, mohou využívat posilovnu a věnovat se práci v různých kroužcích.

Klima školy je i přes různorodost žáků i zaměstnanců přátelské, vztahy mezi pracovníky jsou na velice dobré úrovni. V samotném závěru děkuji všem pracovníkům školy za jejich dobrou práci.

V Soběslavi 30. září 2016


Ing. Darja Bártová
ředitelka školy



Výroční zpráva školy schválena školskou radou dne: 14.10.2016

Za školskou radu: Ivana Michalčíková: